

MÉMENTO 2008 STATISTIQUE



Présence et compétences.



**Banque Cantonale
du Jura**

www.bcj.ch

Réalisation

fistat  Fondation
interjurassienne
pour la statistique

Jean-Paul Bovée, directeur

Impression (11'000 ex.)

Imprimerie du Démocrate SA, Delémont

Photo de couverture

Fabienne Jobin

Renseignements complémentaires

Service de l'information et de la communication

Statistique

2, rue du 24-Septembre, 2800 Delémont

Tél. 032 420 50 62, Fax 032 420 50 51

www.jura.ch

Courriel: stat@fistat.ch

Imprimé sur papier FSC

	PAGE
1. POPULATION	2
2. ESPACE ET ENVIRONNEMENT	3, 4
3. TRAVAIL, RÉMUNÉRATION	4, 5, 6
4. ÉCONOMIE NATIONALE	6
5. PRIX	7
6. INDUSTRIE ET SERVICES	7
7. AGRICULTURE ET SYLVICULTURE	8
8. ÉNERGIE	8
9. CONSTRUCTION ET LOGEMENT	8, 9
10. TOURISME	9, 10
11. TRANSPORTS ET COMMUNICATIONS	10, 11
12. MONNAIE, BANQUES, ASSURANCES	11
13. PROTECTION SOCIALE	11
DONNÉES COMMUNALES	12, 13, 14, 15
14. SANTÉ	11, 16
15. ÉDUCATION ET SCIENCE	16, 17
16. CULTURE, MÉDIAS, EMPLOI DU TEMPS	17, 18
17. POLITIQUE	18, 19
18. ADMINISTRATION ET FINANCES PUBLIQUES	19, 20
19. DROIT ET JUSTICE	20
LE JURA ET LA SUISSE	21
REPÈRES HISTORIQUES	22, 23
ADRESSES UTILES	24

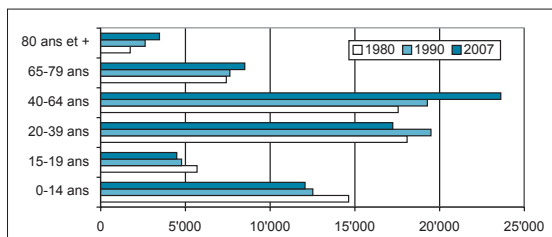
1. POPULATION

ÉTAT DE LA POPULATION ¹⁾	2004	2005	2006	2007
Total	69'064	69'091	69'110	69'292
Femmes	35'108	35'117	35'133	35'245
Hommes	33'956	33'974	33'977	34'047
Suisses	60'802	60'845	61'013	61'239
Etrangers	8'262	8'246	8'097	8'053

1) Données au 1^{er} janvier / ESPOP

STRUCTURE PAR ÂGES	1990	2005	2006	2007
0-14 ans	12'484	12'342	12'162	12'050
15-19 ans	4'744	4'396	4'451	4'479
20-39 ans	19'464	17'698	17'373	17'222
40-64 ans	19'250	23'029	23'377	23'601
65-79 ans	7'601	8'315	8'390	8'472
80 ans et +	2'620	3'311	3'357	3'468

Evolution des groupes d'âges de 1980 à 2007



MOUVEMENT DE LA POPULATION	2003	2004	2005	2006
Naissances	688	686	682	688
Décès	695	614	638	612
Solde naturel	-7	72	44	76
Arrivées ¹⁾	1'460	1'265	1'373	1'423
Départs ¹⁾	1'482	1'333	1'367	1'311
Solde migratoire	-22	-68	6	112
Variation totale ²⁾	-10	27	19	182
Mariages	317	357	324	314
Divorces	155	105	169	185

1) Sans les migrations intercommunales internes au canton

2) Y compris les divergences statistiques

2. ESPACE ET ENVIRONNEMENT

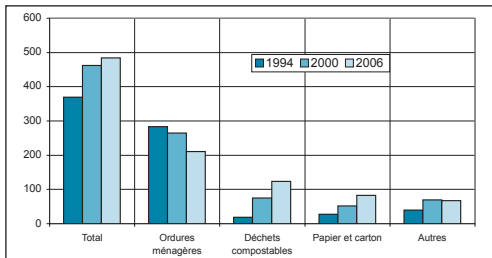
DISTRICTS	NOMBRE DE COMMUNES	SUPERFICIE (KM ²)	CHEF-LIEU
Delémont	28	303.3	Delémont
Franches-Montagnes	19	218.1	Saignelégier
Porrentruy (Ajoie et Clos du Doubs)	36	317.4	Porrentruy
Canton du Jura	83	838.8	Capitale: Delémont

QUALITÉ DE L'AIR (IMMISSIONS)		2005	2006	2007
Dioxyde d'azote, moyennes annuelles :	Delémont	17	17	16
	Porrentruy	17	16	16
	Saignelégier	5
Ozone, fois où la limite a été dépassée :	Delémont	24	122	41
	Porrentruy	84	164	65
	Saignelégier	84
Poussières fines (PM10), moyenne ann. :	Delémont	20
	Porrentruy	21

Valeurs limites selon l'Opair : dioxyde d'azote = 30 microgr./m³; ozone = 120 microgr./m³; PM10 = 20 microgr./m³.

DÉCHETS URBAINS (KG/HAB. ANNÉE)	1994	2000	2004	2006
Ordures ménagères	284	265	240	211
Déchets compostables	19	75	110	124
Papier et carton	28	52	73	83
Verre	33	47	45	52
Aluminium, fer blanc	1	3	3	3
Ferraille	5	20	17	12
Total	370	462	488	484

Déchets produits dans le Jura, de 1994 à 2006 (kg/hab. année)



UTILISATION DU SOL	SUPERFICIE (KM ²)		POUR-CENT DU TOTAL	
	1994	2005	1994	2005
Surface agricole utile	413.1	408.7	49.3	48.7
Surface boisée	370.4	365.1	44.2	43.5
Surface d'habitat et d'infrastructure	48.0	56.2	5.7	6.7
Surface improductive	7.0	8.9	0.8	1.1
Total	838.5	838.8	100.0	100.0

ALTITUDES (MÈTRES S/MER)

– Point le plus bas	364	Boncourt (niveau de l'Allaine/douane)
– Point le plus haut	1'302	Raimeux (Rebeuvelier)
– Altitude cantonale moyenne	689	Altitude médiane: 641 m

OBSERVATIONS MÉTÉOROLOGIQUES (FAHY)

	2004	2005	2006	2007
Température moyenne (°C)	8.9	8.8	9.6	9.5
Précipitations (mm)	1'085	1'053	1'324	1'265
Jours avec sol couvert de neige	25	49	28	11
Soleil total (heures)	1'503	1'711	1'750	1'834
Jours avec brouillard	28	26	35	25

FRONTIÈRES (KM)

	TOTAL	BL	SO	BE	NE
– Cantonales	111.5	14.0	12.8	84.5	0.2
– Nationale (avec la France)	121.6

3. TRAVAIL, RÉMUNÉRATION

POPULATION ACTIVE ET NON ACTIVE

	1980	1990	2000
Population résidante active	29'428	32'552	34'174
– dont sans emploi	272	718	1'070
Personnes non-actives et de moins de 15 ans	35'558	33'481	34'050

Evolution des emplois exprimés en équivalents plein temps

ACTIVITÉS ÉCONOMIQUES ¹⁾

	1991	1995	2001	2005
Secteur primaire ²⁾	3'117	3'070	2'805	2'572
Secteur secondaire	15'424	13'258	13'376	12'603
Industries extractives	59	9	4	3
Industries manufacturières	11'729	10'539	11'000	10'312
Industries alimentaires, boissons, tabac	565	564	658	558
Industrie textile et habillement	599	555	357	268
Industries du cuir et articles en cuir	120	189	52	32
Travail du bois, fabr. d'art. en bois (sans meubles)	630	518	478	430

	1991	1995	2001	2005
Edition, impression, reprod. d'enregistrements	238	167	170	218
Industrie chimique	40	41	22	19
Fabrication articles caoutchouc + plastique	116	112	302	272
Fabr. verre et art. en verre + céramique	391	352	298	256
Métallurgie	684	503	989	603
Travail des métaux	1'644	2'274	2'074	2'015
Fabr. de machines et d'équipements	1'239	1'001	915	847
Fabrication d'appareils électriques	498	459	387	100
Fabr. équipem. radio, TV, communication	141	163	249	663
Fabr. instruments médicaux et horlogerie	4'352	3'343	3'960	3'934
Fabr. meubles, bijoux, jouets, instr. musique	332	165	62	57
Récupération	-	19	16	26
Construction	3'444	2'514	2'238	2'167
Secteur tertiaire	13'535	13'318	13'373	13'756
Commerce, entretien, répar. véhicules	751	704	826	764
Grossistes et intermédiaires	550	610	673	710
Commerce de détail	2'205	2'133	1'950	1'937
Hôtellerie et restauration	1'429	1'396	1'217	1'077
Transports terrestres	701	608	572	606
Postes et télécommunications	454	477	430	347
Intermédiation financière	448	341	327	355
Activités aux. liées à la finance + assurances	16	62	118	107
Activités immobilières	47	16	35	55
Activités informatiques	61	38	72	110
Recherche et développement	17	24	21	24
Services aux entreprises	1'108	1'131	1'025	966
Adm. publique, défense, sécu. sociale oblig.	1'320	1'331	1'206	1'289
Education, enseignement	1'266	998	1'103	1'206
Santé, affaires vétérinaires et action sociale	2'123	2'383	2'793	2'797
Collecte et traitement des eaux usées	42	91	71	100
Représentation d'intérêts religieux et divers	254	163	106	151
Activités culturelles, sportives, récréatives	140	158	246	249
Autres services	205	216	258	241
Total	32'076	29'646	29'554	28'931

1) Recensements fédéraux des entreprises

2) Chiffres des recensements agricoles de 1990 et de 1996

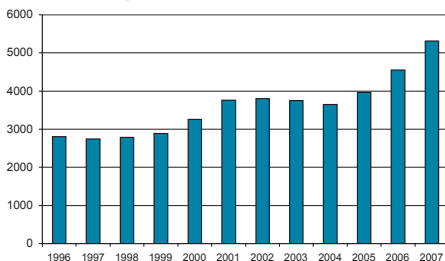
PERSONNEL DE L'ÉTAT	2004	2005	2006	2007
Administration cantonale	817	805	800	795
Personnel enseignant	928	922	917	927

MARCHÉ DU TRAVAIL ¹⁾	2004	2005	2006	2007
Demandeurs d'emploi inscrits, total ²⁾	2'380	2'227	2'018	1'788
Chômeurs inscrits	1'573	1'442	1'308	1'139
Dont : femmes	720	670	627	553
hommes	853	772	681	586
Taux de demandeurs d'emplois (%)	7.0	6.5	5.9	5.2
Taux de chômage, total (%)	4.6	4.2	3.8	3.3
Dont : femmes	4.9	4.6	4.3	3.8
hommes	4.4	4.0	3.5	3.0
Postes vacants annoncés	91	87	90	107

1) Moyennes annuelles 2) Chômeurs et demandeurs d'emploi non chômeurs (disponibles dans un délai supérieur à 30 jours)

POPULATION ÉTRANGÈRE (AU 31 DÉC.)	2004	2005	2006	2007
Résidente permanente	8'211	8'069	8'016	8'166
Etablis	6'483	6'345	6'291	6'239
Titulaires d'un permis de séjour	1'627	1'577	1'546	1'812
Titul. d'un permis de courte durée >=12 mois	101	147	179	115
Frontaliers	3'652	3'961	4'551	5'315

Frontaliers étrangers travaillant dans le Jura, de 1996 à 2007



4. ÉCONOMIE NATIONALE

REVENU CANTONAL	2002	2003	2004	2005¹⁾
En millions de francs	2'434	2'431	2'632	2'585
En francs par habitant	35'896	35'793	38'762	38'070

1) Chiffres provisoires

5. PRIX

INDICE SUISSE DES PRIX À LA CONSOMMATION	2006	2007	2008
Base décembre 2005 = 100			
Mars	100.0	100.2	102.8
Juin	101.0	101.7	...
Septembre	100.3	101.1	...
Décembre	100.6	102.7	...
Année	100.5	101.2	...

6. INDUSTRIE ET SERVICES

INSCRIPTIONS AU REGISTRE DU COMMERCE	2005	2006	2007
Total des firmes	4'001	4'108	4'253
Dont: – raisons sociales individuelles	1'477	1'497	1'510
– S.A. + sociétés en commandite par actions	1'281	1'308	1'371
– sociétés à responsabilité limitée	700	764	844
– sociétés coopératives	160	158	154
– fondations	144	147	145

COMMERCE EXTÉRIEUR	2005	2006	2007 ²⁾
Importations (millions de francs) ¹⁾	664	723	825
– dont en provenance de l'UE (en %)	84.0	80.9	82.7
Exportations (millions de francs)	796	908	1'083
– dont à destination de l'UE (en %)	67.1	66.0	68.2
Marchandises exportées (millions de francs):			
– machines, appareils, électronique	360	417	502
– instruments de précision, horlogerie, bijouterie	108	128	158

1) Sans les véhicules français destinés aux autres cantons suisses

2) Données provisoires

FAILLITES	2004	2005	2006	2007
Ouvertures de faillites	76	89	86	72
Liquidations de faillites	76	92	77	91
Pertes (milliers de francs)	15'629	43'898	12'800	21'328
Commandements de payer	27'465	27'617	27'129	25'086
Saisies exécutées	19'216	18'411	18'423	17'604

7. AGRICULTURE ET SYLVICULTURE

AGRICULTURE	2003	2004	2005
Nombre d'exploitations	1'177	1'130	1'104
Emplois, total	3'530	2'766	3'242
– dont à plein temps	2'054	1'806	1'903
Surface agricole utile, total (ha)	40'176	40'006	40'118
Dont: – terres ouvertes	11'562	11'208	11'419
– céréales (panifiables + fourragères)	7'600	7'162	7'302
Surface herbagère (ha) ¹⁾	28'132	28'462	28'391
Bétail bovin (têtes)	57'359	56'316	57'549
– dont vaches	21'456	21'055	21'853
Chevaux	4'665	4'538	4'580

1) Englobe les prairies naturelles + artificielles et les pâturages

FORÊTS	2003	2004	2005	2006
Surface forestière productive (ha)	31'392	31'484	31'573	31'839
Bois résineux livrés (m ³)	90'459	113'968	108'627	124'338
Bois feuillus livrés (m ³)	59'339	49'505	52'405	62'085
Récolte (m ³): – bois de grumes	104'973	111'867	104'701	114'096
– bois d'industrie	30'001	32'215	37'852	45'038
– bois de feu	14'824	19'368	18'479	27'289

8. ÉNERGIE

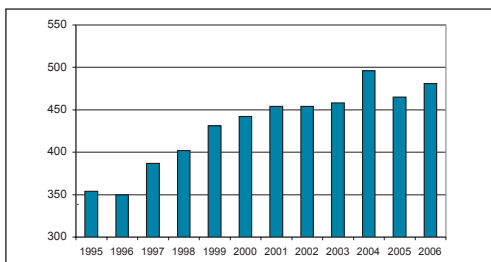
ÉLECTRICITÉ ET GAZ	2004	2005	2006	2007
Consommation d'électricité (mio. de kWh) ¹⁾	457.9	460.0	478.7	482.6
Consommation de gaz (mio. de kWh)	102.1	101.2	101.2	93.9

1) Année hydrologique (octobre à septembre de l'année suivante)

9. CONSTRUCTION ET LOGEMENT

INVESTISSEMENTS DANS LA CONSTRUCTION	2004	2005	2006
Collectivités publiques (millions de francs)	230	187	182
Autres maîtres d'ouvrage (millions de francs)	169	175	205
Nombre de permis de construire	496	465	481

Evolution du nombre de permis de construire



LOGEMENTS	2004	2005	2006	2007
Logements existants (estimation au 1 ^{er} janvier)	31'458	31'969	32'241	32'509
Augmentation annuelle nette	216	511	272	268
Nouveaux logements construits	245	234	236	...
Logements vacants (1 ^{er} juin)	574	642	483	523

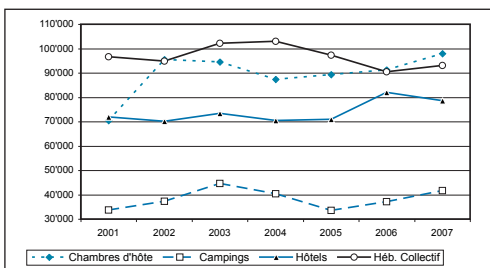
10. TOURISME

INFRASTRUCTURE HÔTELIÈRE	2005	2006	2007
Hôtels ouverts	71	73	74
Chambres disponibles	724	756	746
Lits disponibles	1'415	1'487	1'499

ARRIVÉES ET NUITÉES	2005	2006	2007
Arrivées (hôtellerie)	48'695	54'198	52'583
Nuitées (hôtellerie)	74'196	82'041	78'648
Nuitées (autres hébergements ¹⁾):			
– chambres d'hôte, appart., maison de repos	89'270	91'238	97'923
– hébergement collectif	97'307	90'408	93'126
– aventure sur la paille	3'075	1'813	2'647
– campings	33'517	37'143	41'718

1) Déterminées par Jura Tourisme sur la base de la taxe de séjour.

Evolution des nuitées selon le type d'hébergement



11. TRANSPORTS ET COMMUNICATIONS

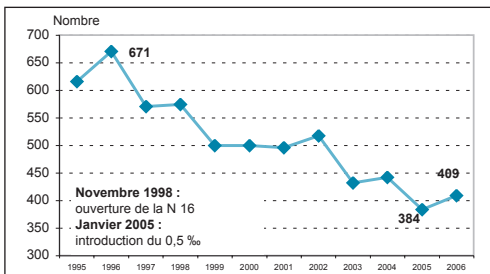
PARC DE VÉHICULES EN CIRCULATION

	2005	2006	2007
Véhicules à moteur, total	48'395	48'509	49'531
Voitures de tourisme	36'907	36'977	37'548
Motocycles	4'379	4'359	4'659
Voitures de tourisme pour 1000 habitants	534	535	542

ACCIDENTS DE LA CIRCULATION ROUTIÈRE

	2004	2005	2006
Total	442	384	409
Avec dégâts matériels seulement	268	226	242
Nombre de blessés légers	166	158	153
Nombre de blessés graves	59	52	69
Nombre de tués	8	3	3

Evolution des accidents de la route



LONGUEUR DES ROUTES (KM)	NATIONALES	CANTONALES	COMMUNALES¹⁾
Par catégories	29	443	1'185

1) Situation de 1984

TRANSPORTS PUBLICS	2005	2006	2007
Longueur du réseau (km) : – ferroviaire	113	113	115
– bus	335	335	335
Prestations du trafic régional (milliers de véhicules-km)	3'355	3'516	3'545
Abonnements «Vagabond» en circulation (au 1 ^{er} janvier)	4'291	4'364	4'594

12. MONNAIE, BANQUES, ASSURANCES

BANQUES	2004	2005	2006
Points bancaires	39	38	38
Epargne (millions de francs)	2'363	2'401	2'341
Créances hypothécaires en Suisse (mio de francs)	4'722	4'953	5'135
Nombre de comptes d'épargne et de placement	184'374	184'980	183'209

13. PROTECTION SOCIALE

	2005	2006	2007
Nombre de bénéficiaires AVS	13'433	13'430	13'669
Montant des rentes AVS (milliers de fr.)	21'957	21'926	22'947
Nombre de bénéficiaires AI	5'432	5'284	5'012
Montant des rentes AI (milliers de fr.)	5'637	5'557	5'461
Bénéficiaires de prestations complémentaires AV	221	226	244
Bénéficiaires de prestations complémentaires AI	2'269	2'148	1'997

14. SANTÉ

MÉDECINS, DENTISTES, PHARMACIES	2005	2006	2007
Médecins en pratique privée (en activité)	110	108	111
Dentistes	19	18	18
Pharmacies	19	19	19

HÔPITAL DU JURA	2005	2006	2007
Nombre de lits	265	258	251
Journées d'hospitalisation	80'297	76'843	77'248
Personnel au 31 décembre (en équivalent plein temps)	909	905	899

DONNÉES COMMUNALES

	Recensement de la population résidente en			Population résidente ¹⁾ au 1 ^{er} janvier 2008	
	1980	1990	2000	Total	dont étrangers
District de Delémont	31'775	33'185	34'484	35'517	5'161
Bassecourt	2'942	3'150	3'283	3'377	586
Boécourt	791	894	814	851	81
Bourrignon	221	234	286	290	5
Châtillon	301	338	378	431	24
Corban	402	446	452	468	16
Courchapoix	372	388	399	421	16
Courfaivre	1'256	1'348	1'537	1'565	144
Courrendlin	2'435	2'411	2'435	2'428	392
Courroux	2'158	2'437	2'733	3'053	314
Courtételle	1'991	2'089	2'180	2'277	284
Delémont	11'682	11'548	11'353	11'390	2'710
Develier	1'063	1'126	1'253	1'303	125
Ederswiler	133	130	129	118	4
Glovelier	934	990	1'122	1'176	89
Mervelier	453	494	585	560	7
Mettembert	63	106	116	130	10
Montsevelier	556	535	503	512	13
Movelier	341	378	390	394	13
Pleigne	345	378	408	386	9
Rebeuvelier	220	271	314	386	8
Rossemaison	426	486	501	572	35
Saulcy	230	247	264	254	5
Soulce	214	200	235	255	11
Soyhières	413	435	500	474	71
Undervelier	315	319	321	291	36
Vellerat	2)	70	66	75	7
Vermes	322	345	319	326	13
Vicques	1'196	1'392	1'608	1'754	133
District des Franches-Montagnes	8'827	9'144	9'769	10'104	812
Le Bémont	286	309	346	347	11
Les Bois	917	974	1'029	1'118	106
Les Breuleux	1'265	1'268	1'347	1'351	164
La Chaux-des-Breuleux	82	86	98	94	9
Les Enfers	105	111	130	156	2
Epauvillers	171	160	149	136	1
Epiquerez	94	74	81	91	3
Les Genevez	475	478	516	530	37
Goumois	103	164	158	83	3
Lajoux	491	545	606	669	34
Montfaucon	439	474	485	526	26
Montfavergier	37	44	45	38	1
Muriaux	400	411	430	444	19
Le Noirmont	1'505	1'515	1'561	1'662	186
Le Peuchapatte	36	45	38	37	1
Les Pommerats	197	215	257	251	10
Saignelégier	1'824	1'911	2'145	2'193	183
Saint-Brais	243	231	212	230	10
Soubey	157	129	136	148	6

1) Chiffres officiels pour tous les calculs financiers (Source: communes JU)

2) Pas de recensement à Vellerat en 1980

Densité de population en 2007 (hab./km ²)	Altitude (mètres s/mer)	Superficie, en 2004 (ha)	Nombre de logements au 01.01.2006	Emplois en équivalent plein temps, en 2005			
				Total	Secteurs Primaire	Secondaire	Tertiaire
117	...	30'331	15'789	13'642	838	5'724	7'080
217	478	1'558	1'442	1'175	31	623	521
69	516	1'231	368	340	36	253	51
21	780	1'355	101	58	41	7	10
82	523	525	161	41	21	8	12
59	525	789	171	54	28	17	9
65	502	644	171	116	29	75	12
126	451	1'241	666	259	36	83	140
219	439	1'109	1'093	748	37	418	293
155	421	1'970	1'280	529	76	268	185
168	437	1'358	975	664	33	425	206
518	413	2'197	5'509	7'544	46	2'589	4'909
105	480	1'246	500	290	46	88	156
35	560	334	67	30	14	12	4
82	505	1'433	532	656	40	487	129
57	558	975	230	65	25	29	11
55	660	236	56	9	5	-	4
66	568	781	205	97	28	52	17
49	701	804	214	62	22	4	36
22	814	1'784	179	101	47	27	27
46	674	843	139	68	19	28	21
295	451	194	225	95	20	26	49
32	910	791	112	69	24	26	19
17	605	1'475	118	19	13	-	6
63	402	752	201	77	13	20	44
21	539	1'398	180	46	28	9	9
37	672	204	49	3	2	1	-
18	568	1'825	199	59	41	6	12
137	455	1'279	646	375	44	143	188
46	...	21'808	4'743	4'250	741	1'964	1'545
30	970	1'162	153	92	63	12	17
45	1'029	2'474	501	364	91	170	103
125	1'020	1'082	620	743	51	560	132
23	1'006	407	49	29	15	-	14
22	958	709	64	36	23	9	4
16	700	840	75	38	35	-	3
10	873	940	47	30	29	-	1
39	1'036	1'360	247	232	39	163	30
10	496	847	70	56	19	-	37
54	965	1'237	281	177	38	79	60
36	1'006	1'481	288	111	51	15	45
11	800	347	24	10	10	-	-
31	962	1'432	201	116	60	7	49
81	969	2'043	767	922	47	483	392
14	1'129	257	21	10	10	-	-
22	902	1'161	113	50	25	23	2
188	982	1'167	969	1'118	42	440	636
15	975	1'513	113	74	53	1	20
11	485	1'349	140	45	43	2	-

DONNÉES COMMUNALES

	Recensement de la population résidente en			Population résidente ¹⁾ au 1 ^{er} janvier 2008	
	1980	1990	2000	Total	dont étrangers
District de Porrentruy	24'384	23'904	23'896	23'958	2'247
Alle	1'501	1'464	1'542	1'727	186
Asuel	255	230	216	187	7
Beurnevésin	175	164	157	151	8
Boncourt	1'468	1'354	1'358	1'306	81
Bonfol	833	793	679	665	50
Bressaucourt	350	357	372	417	25
Buix	610	504	456	467	31
Bure	658	675	684	681	23
Charmoille	435	418	426	346	20
Chevenez	648	644	665	643	51
Coeuve	571	557	637	679	43
Cornol	708	769	797	867	34
Courchavon	269	274	293	297	16
Courgenay	2'014	2'088	2'062	2'130	198
Courtedoux	691	719	739	732	39
Courtemaîche	600	603	633	627	33
Damphreux	163	150	166	170	12
Damvant	150	149	136	122	2
Fahy	426	414	386	384	29
Fontenais	1'093	1'125	1'249	1'256	86
Fregécourt	128	121	133	147	2
Grandfontaine	306	326	330	352	11
Lugnez	207	217	227	212	11
Miécourt	427	407	422	427	26
Montenol	69	53	85	86	2
Montignez	295	257	249	243	16
Montmelon	110	98	92	99	0
Ocourt	165	133	132	135	3
Pleujouse	79	76	80	91	3
Porrentruy	7'039	6'857	6'753	6'619	1'090
Réclère	194	183	187	191	5
Roche-d'Or	43	56	33	38	1
Rocourt	152	149	142	152	2
Saint-Ursanne	918	870	769	688	64
Seleute	80	84	67	72	2
Vendlincourt	554	566	542	552	35
RÉCAPITULATION				¹⁾	
Districts :					
Delémont	31'775	33'185	34'484	35'517	5'161
Franches-Montagnes	8'827	9'144	9'769	10'104	812
Porrentruy	24'384	23'904	23'896	23'958	2'247
CANTON DU JURA	64'986	66'233	68'149	69'579	8'220

¹⁾ Chiffres officiels pour tous les calculs financiers (Source: communes JU)

Densité de population en 2007 (hab./km ²)	Altitude (mètres s/mer)	Superficie, en 2004 (ha)	Nombre de logements au 01.01.2006	Emplois en équivalent plein temps, en 2005			
				Total	Secteurs Primaire	Secondaire	Tertiaire
75	...	31'742	11'709	10'630	993	4'917	4'720
162	450	1'063	700	900	41	641	218
18	573	1'013	119	107	17	77	13
30	429	511	71	30	19	-	11
145	373	902	629	897	41	596	260
49	437	1'358	392	228	40	132	56
44	525	952	172	40	16	12	12
57	382	824	224	80	48	4	28
50	590	1'370	294	121	32	15	74
38	529	922	166	108	26	3	79
30	491	2'169	330	428	54	316	58
59	440	1'158	277	134	51	46	37
83	525	1'047	382	327	26	237	64
48	406	625	128	116	18	85	13
116	488	1'842	982	647	64	340	243
90	462	815	332	134	20	77	37
70	397	891	308	186	19	124	43
30	421	564	86	33	18	3	12
24	611	507	78	29	20	3	6
49	568	778	177	181	34	60	87
120	458	1'049	555	140	39	48	53
42	530	348	64	14	12	-	2
39	531	894	184	94	31	29	34
41	414	511	101	51	22	28	1
66	485	647	187	132	23	49	60
40	700	214	39	11	10	-	1
42	427	584	109	104	30	65	9
8	586	1'207	62	39	35	-	4
12	425	1'165	125	35	35	-	-
50	585	181	45	13	6	-	7
448	423	1'478	3'518	4'584	39	1'615	2'930
31	592	620	113	32	20	1	11
11	842	350	18	19	17	-	2
34	512	449	78	20	17	0	3
60	440	1'140	366	436	11	195	230
11	651	676	34	18	18	-	-
60	448	918	264	169	31	116	22
117	...	30'331	15'789	13'642	838	5'724	7'080
46	...	21'808	4'743	4'250	741	1'964	1'545
75	...	31'742	11'709	10'630	993	4'917	4'720
83	689 alt. moyenne	83'881	32'241	28'522	2'572	12'605	13'345

14. SANTÉ (SUITE)

HOSPITALISATIONS EXTÉRIEURES	2005	2006	2007
Nombre de cas à charge du canton	1'692	1'728	1'902
ACCUEIL DES PERSONNES ÂGÉES	2005	2006	2007
Nombre de lits	773	771	...
Journées	267'451	265'441	...
Personnel au 31 décembre (en équivalent plein temps)	677	634	...
AIDE ET SOINS À DOMICILE	2005	2006	2007
Nombre d'heures effectuées et facturées	263'171	252'620	251'128
Nombre de clients	4'035	4'024	...
Personnel au 31 décembre (en équivalent plein temps)	212	205	210
DONNÉES FINANCIÈRES	2005	2006	2007
Prime mensuelle LAMal moyenne JU (en francs) ¹⁾	319	334	335
Prime mensuelle LAMal moyenne CH (en francs) ²⁾	290	306	313

1) Adultes, avec couverture accidents et franchise minimale. Datenpool de santésuisse, statistique des assurés.

2) Dès 2006, les données sont issues des statistiques SOMED de l'OFS. Des modifications de définition, notamment au niveau des EPT, expliquent en grande partie la différence entre 2005 et 2006.

15. ÉDUCATION ET SCIENCE

ÉCOLES ENFANTINES ET OBLIGATOIRES	2005	2006	2007
Ecoles enfantines	1'580	1'548	1'593
Scolarité obligatoire	7'411	7'435	7'885
Dont : – degré primaire	5'004	5'012	5'176
– degré secondaire	2'407	2'423	2'709
FORMATION PROFESSIONNELLE	2005	2006	2007
Apprentissages en cours	1'685	1'748	1'664
Dont : – femmes	621	609	590
– hommes	1'064	1'139	1'074

ÉCOLES MOYENNES SUPÉRIEURES	2005	2006	2007
Nombre total d'étudiants	1'043	1'043	1'258
Dont : – femmes	632	650	721
– hommes	361	393	537
– lycéens	538	569	641
– écoles supérieures de commerce	261	254	246
– école de culture générale et cycle de transition	244	220	253
– formation professionnelle supérieure	118

HAUTES ÉCOLES UNIVERSITAIRES ET HES	2005	2006	2007
Etudiants jurassiens, total	863	1'449	1'540
Dont : – femmes	411	741	814
– hommes	452	708	726
– Universités et EPF	863	887	916
– HES et HEP	...	562	624

16. CULTURE, MÉDIAS, EMPLOI DU TEMPS

CINÉMAS (EN 2005)	MUSÉES
5 (1'189 fauteuils)	13

RELIGION	1980	1990	2000
Eglise catholique romaine	54'313	53'695	51'084
Eglise évangélique réformée	8'655	8'330	7'263
Autres communautés chrétiennes	28	312	1'611
Communautés islamiques	152	557	1'310
Communauté juive	34	28	22

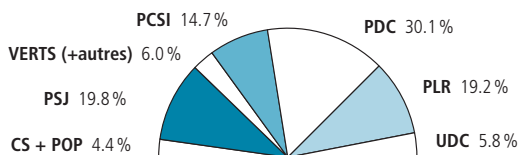
LANGUE PRINCIPALE	1980	1990	2000
Français	55'853	58'119	61'302
Allemand	4'068	3'152	3'001
Italien	2'874	1'661	1'210
Romanche	27	34	27
Espagnol	1'546	1'438	786

SPORTS	2005	2006	2007
Participation aux cours sportifs (J + S), total	8'680	8'629	7'895
Dont : – filles	3'126	3'012	3'179
– garçons	5'554	5'617	4'716
Moniteurs J+S engagés dans les cours des groupements sportifs et des écoles	1'157	1'172	1'251
Camps et cours J+S organisés par l'Office des sports :			
– camps J+S	17	16	15
– cours de formation de base J+S	7	8	5
– cours de formation continue J+S	16	14	17
Subventions fédérales J+S accordées aux groupements sportifs et écoles du canton du Jura (milliers de francs)	550	545	508
Subventions accordées (fonds pour la promotion du sport) (milliers de francs)	1'410	986	1'423

17. POLITIQUE

	LÉGISLATURE 2007-2010		LÉGISLATURE 2008-2011	
	Gouvernement	Parlement	Conseil national	Conseil des Etats
Représentation des partis				
Parti démocrate-chrétien, PDC	2	19		1
Parti socialiste, PSJ	1	13	1	1
Parti libéral-radical, PLRJ	1	11		
Parti chrétien-social indépendant, PCSI	1	9		
Combat socialiste - Parti ouvrier populaire, CS + POP		3		
Union démocratique du centre, UDC		3	1	
Les Verts jurassiens		2		
Nombre de sièges	5	60	2	2
– dont femmes	1	14		1

Force des partis (élection du Parlement)



18. ADMINISTRATION ET FINANCES PUBLIQUES

COMPTES DE L'ÉTAT

	2005	2006	2007
Compte de fonctionnement (milliers de francs)			
– charges	724'288	736'265	711'802
– revenus	933'753	718'101	711'847
– excédent de revenus/charges	209'465	18'164	45

Compte des investissements (milliers de francs)

– dépenses	51'731	50'980	58'308
– recettes	14'699	17'715	19'084
– investissements nets	37'032	33'265	39'224
Marge d'autofinancement (milliers de francs)	242'038	14'668	33'296
– en % des investissements nets	653.6	44.1	84.9

DONNÉES FISCALES

	2005 ¹	2006 ¹	2007 ²
Contribuables (décompte final)			
– personnes physiques	43'914	43'980	42'254
– personnes morales	2'606	2'692	2'830

Montant imposable (en milliers de francs)

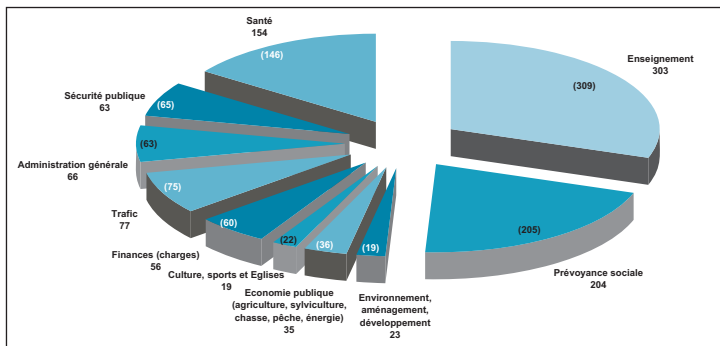
Personnes physiques:	revenu	1'688'328	1'708'028	1'700'101
	fortune	3'982'567	3'999'688	4'069'817
Personnes morales:	bénéfice	240'028	248'720	235'048
	capital ³⁾	2'829'177	2'986'960	2'707'834

Impôt cantonal (en milliers de francs)

Personnes physiques:	revenu	159'031	160'612	158'879
	fortune	9'196	9'340	9'657
Personnes morales:	bénéfice	25'911	27'046	23'689
	capital ³⁾	3'953	4'101	3'596

1) Selon état des taxations le 11.04.2008 2) Année fiscale pas encore taxée 3) Y compris capital des holdings

**Comptes 2007 du canton du Jura (entre parenthèses, 2006)
une somme de 1'000 francs se répartit comme suit:**



19. DROIT ET JUSTICE

TRIBUNAL CANTONAL (AFFAIRES LIQUIDÉES)

	2005	2006	2007
Total	518	536	572
Cour constitutionnelle	4	7	0
Cour civile	97	131	127
Chambre administrative	130	131	156
Chambre des assurances	161	174	183
Chambre d'accusation	58	40	37
Cour pénale	37	35	39
Cour des poursuites	29	15	28
Cour criminelle	1	1	2
Cour de cassation	1	2	0

CONDAMNATIONS

	2005	2006	2007
Total des condamnations	1'366	1'275	1'176
Dont en vertu :			
– du code pénal	262	297	283
– de la loi sur la circulation routière	603	520	564
– de la loi sur les stupéfiants	106	97	73
– de la loi sur le séjour et l'établissement des étrangers	367	257	199
Condamnations pénales contre le patrimoine	168	178	153

LE JURA ET LA SUISSE, QUELQUES DONNÉES COMPARATIVES

	CANTON DU JURA	SUISSE	JURA EN % DE LA SUISSE
Superficie (km ²)	839	41'285	2.0
Population résidante 2007 (milliers d'habitants)	69	7'509	0.9
Taux de natalité en 2007 (pour 1000 hab.)	9.9	9.8	101.0
Taux de mortalité en 2007 (pour 1000 hab.)	8.8	8.0	110.0
Densité de la population, en 2007 (habitants/km ²)	83	182	45.6
Emplois en équivalents plein temps, en 2005			
Total (milliers)	29	3'344	0.9
– secteur primaire (%)	8.9	4.7	189.4
– secteur secondaire (%)	43.6	29.9	145.8
– secteur tertiaire (%)	47.5	65.4	72.6
Taux de demandeurs d'emplois, en 2007 (%)	5.2	3.9	133.3
Revenu cantonal/national par hab., en 2005 (francs)	38'070	54'031	70.5
Logements occupés par leur propriétaire, en 2000 (%)	51.5	34.6	148.8
Logements construits en 2006 (pour 1000 habitants)	3.4	5.6	
Taux de logements vacants au 1 ^{er} juin 2007	1.6	1.1	150.9
Surface agricole utile par exploitation, en 2005 (ha)	36.3	16.7	217.4
Etudiants des hautes écoles universitaires suisses (2007)	916	116'906	0.8
– pour 1000 habitants	13.2	15.6	
Etudiants des hautes écoles spécialisées (2007)	522	60'809	0.9
– pour 1000 habitants	7.5	8.1	92.6
Prime mensuelle Lamal moyenne, en 2007 (francs)	335	313	107.0
Hospitalisations (total des hôpitaux), en 2006 (pour 1000 hab.)	134	191	70.1
Voitures de tourisme pour 1000 habitants, en 2007	542	519	104.4
Exportations par habitant, en 2007 (fr./hab.)	15'630	27'833	56.2
Charge fiscale des personnes physiques (indice total)			
– charge grevant le revenu	128.5	100.0	128.5
– charge grevant la fortune	98.9	100.0	98.9

- 999 Rodolphe III, dernier roi de Bourgogne, donne à l'évêque de Bâle l'abbaye de Moutier-Grandval avec toutes ses dépendances. C'est la naissance d'un Etat féodal. L'évêque deviendra prince du Saint-Empire romain germanique; il s'installera à Porrentruy en 1528.
- 1792 Le prince-évêque de Bâle, Joseph de Roggenbach, part en exil. Une partie de l'Evêché est transformée en République rauracienne, laquelle est annexée à la France, en 1793, sous le nom de Département du Mont-Terrible; celui-ci, agrandi des baillages du sud de l'Evêché, est réuni au Département du Haut-Rhin en 1800.
- 1815 Le congrès de Vienne rattache l'ancienne Principauté épiscopale à la Suisse qui l'incorpore au canton de Berne.
- XIX^e s. Nombreuses tensions entre l'ancien canton de Berne et le Jura. En 1893, les Jurassiens rejettent la Constitution cantonale bernoise.
- 1917-1919 Un premier mouvement séparatiste pose la Question jurassienne et propose la création d'un canton du Jura.
- 1947 Refus de Grand-Conseil bernois d'attribuer le département des Travaux publics au Conseiller d'Etat jurassien Georges Möckli, parce qu'il est de «langue française». Création du Comité de Moutier et du Mouvement séparatiste jurassien; ce dernier, appelé Rassemblement jurassien dès 1951, engage la lutte au plan populaire pour la création d'un canton du Jura.
- 1950 Reconnaissance du peuple jurassien dans la Constitution bernoise; cette mention est supprimée en 1978.
- 1974 La majorité du peuple jurassien se prononce le 23 juin pour la création d'un canton du Jura. Des sous-plébiscites conduisent à l'éclatement du Jura historique.
- 1978 Le 24 septembre, le peuple et les cantons suisses modifient la Constitution fédérale et ratifient ainsi la création de la République et Canton du Jura.

- 1979 Le nouveau canton entre en souveraineté le 1^{er} janvier.
- 1993 Instituée en 1992 par le Conseil fédéral, la «Commission Widmer» propose de résoudre la Question jurassienne en deux étapes: la première en créant un Conseil interrégional de coopération et la seconde en formant un nouveau canton englobant celui du Jura et le Jura bernois.
- 1994 Le 25 mars, sous l'égide de la Confédération, les gouvernements de Berne et du Jura signent un accord relatif à l'institutionnalisation du dialogue interjurassien. Création de l'Assemblée interjurassienne (AIJ) dont l'objectif prioritaire est de «régler politiquement le conflit jurassien».
- 1996 Le 10 mars, le peuple et les cantons suisses acceptent le transfert de Vellerat au canton du Jura, dès le 1^{er} juillet 1996.
Depuis ses débuts en 1994, l'AIJ s'affirme comme le lieu par excellence du dialogue interjurassien et s'active à promouvoir la collaboration entre le Canton du Jura et le Jura bernois.
- 2005 La Fondation rurale interjurassienne est une première institution commune mise en place. Plusieurs autres projets sont à l'étude.
- 2006 Les cantons de Berne et du Jura s'entendent pour confier à l'AIJ le mandat d'une étude sur la faisabilité d'un Jura à 6 districts.

ADRESSES UTILES

	TÉLÉPHONE	TÉLÉCOPIE
<ul style="list-style-type: none">• Administration cantonale central téléphonique www.jura.ch	032 / 420 51 11	032 / 420 50 01
<ul style="list-style-type: none">• Service de l'information et de la communication 2, rue du 24-Septembre, 2800 Delémont Documentation: Courriel: secr.sad@jura.ch	032 / 420 50 50 032 / 420 50 42	032 / 420 50 51 032 / 420 50 51
<ul style="list-style-type: none">• Bureau du développement économique 12, rue de la Préfecture, 2800 Delémont Courriel: bde@jura.ch	032 / 420 52 20	032 / 420 52 21
<ul style="list-style-type: none">• Office de la culture Hôtel des Halles 9, rue P.-Péquignat, 2900 Porrentruy 2 Courriel: secr.occ@jura.ch	032 / 420 84 00	032 / 420 84 99
<ul style="list-style-type: none">• Jura Tourisme 6, Place du 23-Juin, 2350 Saignelégier www.juratourisme.ch Courriel: administration@juratourisme.ch	032 / 420 47 74	032 / 420 47 84

• **fistat**  Fondation interjurassienne pour la statistique

Siège: place de la Gare 16, 2740 Moutier
Bureau: 2, rue du 24-Septembre, 2800 Delémont
Courriel: stat@fistat.ch

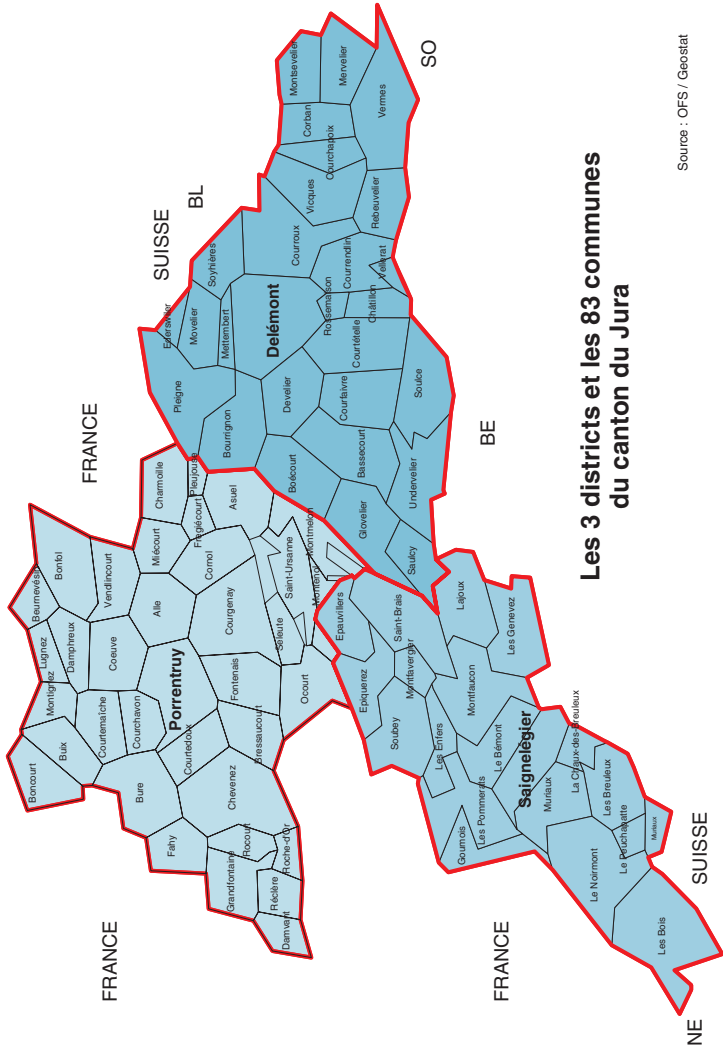
	032 / 420 50 62	032 / 420 50 51
--	-----------------	-----------------

INDICATION DES PRINCIPALES SOURCES

- Office fédéral de la statistique, Neuchâtel
- OFAS, IMES, SECO, BNS
- BKW FMB Energie SA
- Forces électriques de la Goule
- Services de l'administration cantonale
- MétéoSuisse, Genève
- Datenpool de santésuisse
- FMH

www.jura.ch → **Accès rapide**
(en bas à droite) → **Statistiques**
vous donne accès à un vaste choix
de données sur la République et
Canton du Jura

www.jura.ch



Les 3 districts et les 83 communes du canton du Jura

Source : OFS / Geostat

Succursales et agences BCJ.

District de Delémont

2800 Delémont
Place de la Poste 2
Tél. : 032 421 15 01
Fax : 032 421 15 99
Zone 24h
Bancomat retraits
et versements

Place de la Liberté 2
Tél. : 032 421 15 76
Fax : 032 421 15 77
Bancomat accès 24h

2854 Bassecourt
Rue des Grands-Prés 2
Tél. : 032 421 15 70
Fax : 032 421 15 71
Bancomat accès 24h

2830 Courrendlin
Rue du 23 Juin 42
Tél. : 032 421 15 72
Fax : 032 421 15 73
Bancomat accès 24h

2822 Courroux
Rue du 23 Juin 42
Tél. : 032 421 15 74
Fax : 032 421 15 75
Bancomat accès 24h

District des Franches-Montagnes

2350 Saignelégier
Place du 23 Juin 1
Tél. : 032 952 16 01
Fax : 032 952 16 99
Bancomat accès 24h

2340 Le Noirmont
Rue du Doubs 1
Tél. : 032 952 16 70
Fax : 032 952 16 71
Bancomat accès 24h

District de Porrentruy

2900 Porrentruy
Malvoisins 23
Tél. : 032 465 13 01
Fax : 032 465 14 91
Bancomat accès 24h

Zone 24h "Coop"
Sur les Ponts 3
Bancomat

Zone 24h "Gare"
Place de la Gare 51
Bancomat et Changeomat

2942 Alle
Rue de l'Eglise 3
Tél. : 032 465 14 70
Fax : 032 465 14 71
Bancomat accès 24h

2926 Boncourt
Route de France 3
Tél. : 032 465 14 72
Fax : 032 465 14 73
Bancomat accès 24h

2950 Courgenay
Route de Courtemblin 3
Tél. : 032 465 14 74
Fax : 032 465 14 75
Bancomat accès 24h

2882 Saint-Ursanne
Zone 24h
Rue du 23 Juin 28
Bancomat

Présence et compétences.



**Banque Cantonale
du Jura**

www.bcj.ch